

# Ronchin Magazine



## NOS JEUNES ONT DE L'AVENIR !



**EHPAD 08**  
Des liens précieux  
et préservés



**VŒUX 10**  
Ce qu'il faut retenir



**PARENTALITÉ 12**  
Être parent



**Home Exception**  
Immobilier

Estimation gratuite de votre bien !

*L'essentiel, c'est vous !*

Home Exception est une agence immobilière indépendante, professionnelle, dynamique et réactive au service de votre projet de vie.

Rencontrons-nous !

165 Avenue Jean Jaurès - 59790 RONCHIN  
Tél. 03 59 50 33 68 - [www.home-exception.fr](http://www.home-exception.fr)

@iepsolutions f @IEP-Solutions

**SARL IEP SOLUTIONS**

**NOS DOMAINES D'EXPERTISE**

- Rénovation énergétique
- Isolation
- Plâtrerie
- Peinture
- Electricité
- Sols

RECE QUALIBAT

[www.iep-solutions.com](http://www.iep-solutions.com)

Appelez-nous ! ☎ +33 6 50 24 58 13



## GARAGE J.M. HOVART

Mécanique - Carrosserie - Peinture  
Réparations toutes marques

75, rue Louis Braille - 59790 Ronchin  
Tél. 03 20 53 99 12 - Fax : 03 20 52 10 72

**COACHING D'ÉQUIPE**  
**GESTION DE CONFLIT**

quasar-coaching.fr

Découvrez ...

- Un espace de psychomotricité avec toboggan, trampoline, mur d'escalade.
- Un lieu d'accueil convivial pour les enfants de 9 mois à 4 ans.
- Un espace parentalité, des séances avec des intervenants sur réservation.

**Les P'tits Bambi's Grimperie**  
BABY GYM

**Horaires**  
Les lundis, mardis, jeudis, vendredis de 9h à 12h et de 16h à 18h. Les mercredis de 9h à 12h et de 14h à 17h. Les samedis de 9h à 12h (sur réservation)

37, rue Adolphe 59800 Lille (Vauban)  
Pour plus de renseignements contacter : Mme JOLY Delphine au 06.09.58.38.32 / Facebook @babygymlesptitsbambinsgrimperie

RÉSERVEZ DES CRÉNEAUX POUR FÊTER LES ANNIVERSAIRES

**Cet emplacement pourrait être le vôtre**

Règle publicitaire Mise en page Impression

Cartographie Signalétique Objets publicitaires

**C utile**

Contact : Isabelle HEYVANG  
Tél. 03 20 68 92 98  
999, avenue de la République  
59700 MARCQ-EN-BARŒUL  
[cutile@cutile.fr](mailto:cutile@cutile.fr)  
[www.cutile.fr](http://www.cutile.fr)

Nous pouvons vous être utiles

**iad**

**Julien BOSSUYT**

06 15 50 26 19  
[julien.bossuyt@iadfrance.fr](mailto:julien.bossuyt@iadfrance.fr)  
Julien Bossuyt

Rendez-vous sur [iadfrance.fr](http://iadfrance.fr)

Habitant dans notre quartier depuis 3 ans, j'ai à cœur d'instaurer une relation de confiance et de proximité. Je vous propose un accompagnement proche de vous, sur mesure, et adapté à vos besoins.

**Votre conseiller\* immobilier sur Ronchin et ses alentours**

Mandatitaire indépendant en immobilier (sans détention de fonds) - Agent commercial indépendant de la SAS IBD France immatriculé au RSAC de ARRAS sous le numéro 81297904, titulaire de la carte de démarchage immobilier pour le compte de la société IBD France SAS.



**PATRICK GEENENS**

Maire de Ronchin  
Vice-président de la  
Métropole européenne  
de Lille

**Chères Ronchinoises, chers Ronchinois,**

**V**ous vous demandez sans doute qui sont ces enfants en couverture de ce numéro ? Il s'agit de jeunes Ronchinoises et Ronchinois âgés de 1 à 18 ans. Je souhaite en ce début d'année mettre en avant la jeunesse de notre ville, car elle représente notre avenir, mais aussi notre dynamisme !

Je veux ainsi rappeler aux parents, que la Ville met tout en œuvre pour permettre à leurs enfants de grandir sereinement à Ronchin. Vous pourrez d'ailleurs retrouver dans ce magazine les activités portées par nos services pour accompagner la parentalité (pages 12/13). L'Unicef a du reste reconnu l'attention que nous portons à nos jeunes en nommant Ronchin "Ville Amie des Enfants".

Nous n'oublions pas les aînés dans ce numéro avec la célébration du dixième anniversaire de l'Ehpad en

décembre (page 8). J'ai notamment été très heureux de participer à la distribution du colis des aînés qui a été une franche réussite.

J'aurais aimé présenter mes vœux à votre contact, lors de notre traditionnelle cérémonie des vœux du Maire. Cependant, la situation sanitaire ne nous le permettait pas, nous devons prendre nos responsabilités face au virus, nous l'avons fait. Dans le cadre de la lutte contre l'épidémie, j'adresse mes remerciements particuliers à la Communauté professionnelle territoriale de santé ainsi qu'aux services municipaux pour la mise en œuvre du centre de vaccination du 9 janvier, qui fut un succès.

Comme l'année dernière, nous nous sommes adaptés pour vous transmettre nos meilleurs vœux par une vidéo accessible sur le site de la Ville (ville-ronchin.fr).

J'espère que votre année 2022 sera remplie de beaux projets, tout comme ceux de la municipalité. Je profite de cet éditorial pour vous souhaiter à toutes et tous une excellente année 2022.

Continuons à prendre soin de nous et à nous protéger les uns les autres.

Bonne lecture!



**SOMMAIRE**

Actualités	4-5
Culture	6
Événement	7
Seniors	8
À vous la parole	9
Dossier	10-11
Parentalité	12-13
Tribune libre	14
État civil	15
Mises à l'honneur	16

Les articles que vous lirez dans ce numéro ont été écrits courant janvier. Le contexte sanitaire évoluant régulièrement, certaines informations peuvent avoir évolué.

**RONCHIN MAGAZINE - JOURNAL D'INFORMATIONS MUNICIPALES N°108 - FÉVRIER 2022**

Directeur de la publication : Patrick Geenens - Directeurs de rédaction : Xavier Thiebault et Benjamin Plard  
Rédaction : Service communication - Crédit photos : Services de la mairie, Adobe Stock, Jérémy Lombaert, Maison du Grand Cerf - Conception graphique : Empreinte communication - Impression : Delezenne  
Encarts publicitaires : C'Utile - 03 20 68 92 98

Tirage : 9 900 exemplaires - Périodicité : 6 fois par an - Dépôt légal : Février 2022

Toute reproduction ou représentation intégrale ou partielle, par quelque procédé que ce soit de la présente publication faite sans autorisation de l'éditeur est illicite (article L122-4 du code de la propriété intellectuelle) et constitue une contrefaçon.





MOBILITÉ

# GRATUITÉ DES TRANSPORTS POUR LES MOINS DE 18 ANS

Depuis le 1<sup>er</sup> janvier 2022, les Ronchinois de moins de 18 ans peuvent voyager gratuitement sur le réseau Ilévia. Cette mesure forte et symbolique adoptée par la Métropole européenne de Lille vise à favoriser le droit à une mobilité facilitée tout en privilégiant les transports en commun.

La gratuité concerne le métro, le tramway, le bus, le V'lille, le réseau de bus Arc en Ciel circulant au sein du territoire de la MEL, le transport sur réservation et le service handipole.

## COMMENT ÇA MARCHE ?

**Pour le métro, le bus, le tramway et le transport sur réservation**, il est nécessaire de disposer d'une carte "Pass Pass" personnelle avec un profil 4-25 ans actif et d'un titre "moins de 18 ans". La carte permet de valider les trajets aux bornes et de passer les contrôles d'accès. Pour charger le titre nécessaire sur une carte existante, les



démarches sont différentes en fonction de chaque situation. Pour les nouveaux voyageurs, il faudra faire une demande de carte "Pass Pass" et vous acquitter d'une redevance de 4€.

**Pour le V'lille**, il faut impérative-

ment avoir entre 14 et moins de 18 ans et disposer de la carte "Pass Pass" chargée d'un titre "moins de 18 ans". Seul l'abonnement annuel V'lille moins de 18 ans est concerné par la gratuité et fonctionne sur le même principe qu'un abonnement V'lille payant.

**Pour le service handipole**, les clients âgés de 8 à 18 ans bénéficieront de la gratuité pour les voyages hors déplacements scolaires.

+ *Rendez-vous sur le site [ilevia.fr](http://ilevia.fr) pour connaître les détails des différentes offres*

## JEUNESSE

# À 16 ANS, JE PENSE AU RECENSEMENT

Tout Français âgé de 16 ans doit obligatoirement se faire recenser auprès de la mairie. Cette démarche préalable à la journée défense et citoyenneté est essentielle puisque l'attestation de recensement est nécessaire pour se présenter aux examens et concours publics, dont le permis de conduire.



La période de recensement varie selon la situation du jeune :

- un jeune ayant acquis la nationalité française à la naissance doit effectuer cette démarche entre le

jour de ses 16 ans et le dernier jour du 3<sup>e</sup> mois qui suit celui de l'anniversaire ;

- un jeune devenu français entre 16 et 25 ans doit se faire recenser dans le mois suivant l'acquisition de la nationalité française.

Si vous êtes concerné, vous pouvez réaliser cette démarche en mairie ou directement par mail ([dgs@ville-ronchin.fr](mailto:dgs@ville-ronchin.fr)) en y joignant les copies des pièces suivantes :

- carte nationale d'identité ou passeport valide,

- livret de famille (la page concernant les parents et le jeune concerné).

- justificatif de domicile de moins de trois mois,

- formulaire Cerfa n°10870\*11 dûment complété et signé ([ville-ronchin.fr](http://ville-ronchin.fr) > Je vis à Ronchin > Mes démarches > Recensements).

Après vérification par le service instructeur, l'attestation de recensement sera envoyée par mail.

+ *[dgs@ville-ronchin.fr](mailto:dgs@ville-ronchin.fr) - 03 20 16 60 00*

ÉLECTIONS

# INSCRIVEZ-VOUS SUR LES LISTES ÉLECTORALES

**Les élections présidentielles auront lieu les 10 et 24 avril prochains suivies, les 12 et 19 juin, des élections législatives. Pour faire entendre votre voix et exercer votre droit de vote, vous devez impérativement être inscrit sur les listes électorales de votre commune de résidence.**

L'inscription sur les listes électorales est automatique pour les jeunes de 18 ans (sous certaines conditions), ainsi que pour les personnes ayant obtenu la nationalité française après 2018. Si vous vous trouvez dans une autre situation (déménagement, recouvrement de l'exercice du droit de vote, citoyen européen résidant en France...), vous devez vous inscrire sur les listes électorales de votre commune de résidence. Pour voter lors des prochaines échéances électorales, vous devez effectuer cette démarche :



## EN CAS D'ABSENCE, LA PROCURATION

Les élections présidentielles auront lieu en 2022 pendant les vacances scolaires. En cas d'absence, vous pouvez demander à un proche de voter à votre place. Un électeur peut donner procuration à un électeur inscrit sur les listes électorales d'une autre commune que la sienne. Le mandataire devra cependant toujours se rendre dans le bureau de vote du mandant pour voter à sa place. S'il est encore possible de faire une demande de vote par procuration sur papier, vous pouvez faire cette démarche en ligne, via le site [maprocuration.gouv.fr](http://maprocuration.gouv.fr). Après avoir rempli le formulaire en ligne, vous devrez vous rendre dans le commissariat de votre choix pour faire valider la procédure par un fonctionnaire de police.

+ Service élections - 03 20 16 60 87

## COMMENT S'INSCRIRE SUR LES LISTES ?

Cette démarche peut être réalisée en mairie sur présentation des documents suivants ou en ligne ([service-public.fr](http://service-public.fr)) :

- photocopie d'un titre d'identité et de nationalité en cours de validité,
- justificatif de domicile de moins de 3 mois,
- la fiche Cerfa dûment complétée ([ville-ronchin.fr](http://ville-ronchin.fr) – Je vis à Ronchin > Mes démarches > Élections).



## RAPPEL INSCRIPTIONS SCOLAIRES

Pour préparer au mieux la première rentrée en maternelle des enfants nés en 2019 (ou en janvier, février 2020 pour la liste d'attente), vous devez les inscrire auprès des services de la Ville avant le 12 mars 2022. Pour cela, il suffit de créer et d'activer votre compte usager sur la plateforme Ronchin Facile pour compléter le dossier d'inscription ainsi que le formulaire nommé "informations obligatoires". Rendez-vous sur [ronchinfacile.ville-ronchin.fr](http://ronchinfacile.ville-ronchin.fr) > Mes démarches en ligne > Écoles > S'inscrire à l'école.

Si vous ne disposez pas d'un accès internet, vous pouvez retirer le dossier d'inscription au service enseignement.

+ Service des écoles  
03 20 16 60 43

## COLIS DES AÎNÉS



À l'occasion des fêtes de fin d'année et avec l'aide des services municipaux, Monsieur le Maire et son équipe ont offert aux aînés de la ville le traditionnel colis de Noël. Cette année encore, 950 colis individuels et 500 colis "couplets" ont été distribués. Ainsi, chaque aîné a pu déguster un repas festif accompagné de friandises, d'une coquille et d'un petit cadeau. Les résidents de l'Ehpad n'ont pas été oubliés et ont pu, eux aussi, profiter des petites douceurs et d'un présent adapté.



## NOUVEAUTÉS

# RENDRE TOUJOURS PLUS ACCESSIBLE LA CULTURE

Fortement appréciées et fréquentées par de nombreux foyers ronchinois, la bibliothèque et la ludothèque sont des équipements municipaux culturels qui se réinventent constamment. Leur objectif ? Répondre aux besoins et envies des différents publics et proposer des services et des animations de qualité accessibles au plus grand nombre.

### DES SERVICES GRATUITS

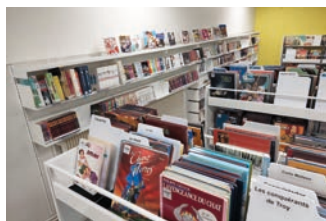
Depuis 2021, les services proposés par la bibliothèque municipale sont gratuits pour tous les Ronchinois. Ce principe de gratuité et de solidarité a été adopté pour encourager et favoriser l'accès pour tous à l'information, aux loisirs et à la culture. Dans la continuité de cette action, la Ville a décidé de rendre gratuite en 2022 l'adhésion à la ludothèque. Véritable mine d'or, cette structure municipale regorge de jeux en tout genre et pour tous les âges. Les collections sans cesse renouvelées invitent à la découverte et au partage. Des espaces adaptés aux différentes tranches d'âge sont



aménagés pour favoriser l'expérimentation et les échanges. La ludothèque met à disposition du public en accès libre plus de 2 000 jeux. De quoi en faire rêver plus d'un ! Pour les Ronchinoises et Ronchinois préférant louer pour jouer à la maison, c'est possible pour une durée d'un mois dans la limite de cinq jeux et de deux jeux vidéo pour un euro par jeu, sans devoir dorénavant s'acquitter de l'adhésion ! N'hésitez pas à venir à la rencontre des équipes sur place. Les agents municipaux sauront vous guider, vous orienter et vous conseiller. De récents travaux d'aménagement facilitent d'ailleurs l'accueil des usagers en modernisant cet espace et en le rendant plus fonctionnel.

### DES HORAIRES ÉLARGIS

Fenêtres sur le monde, les bibliothèques sont des lieux essentiels d'accès à la culture. Elles mettent à disposition des usagers des milliers d'ouvrages qui permettent de se divertir et d'apprendre. C'est pourquoi, la Ville de Ronchin a décidé d'élargir les horaires de cet équipement pour mieux correspondre à la vie et aux besoins des usagers tout en continuant de jouer un rôle actif dans la réduction des fractures sociales. Afin de permettre au plus grand nombre de profiter le plus largement possible de ses aménagements et de ses fonds, la bibliothèque est désormais ouverte **en journée continue le samedi**. Les équipes vous accueillent de 10h à 18h30.



### UNE PLACE DE CHOIX POUR LES MANGAS

La bibliothèque s'est dotée de mobilier spécialement adapté pour mettre en valeur sa collection de bandes dessinées composée de 6 000 albums dont plus de 1 400 mangas. Plus fonctionnel, cet aménagement permet de visualiser les couvertures afin de faciliter le choix. Le rayon continue de s'étoffer régulièrement de nouveautés à dévorer sans modération !

#### LUOTHÈQUE MUNICIPALE

8, place du Général-de-Gaulle - 03 20 85 90 49

> Horaires d'ouverture (période scolaire) : mardi, jeudi et vendredi de 16h30 à 18h30, mercredi et samedi de 14h à 18h30

> Horaires d'ouverture (vacances scolaires) : du lundi au vendredi de 14h à 18h30

> Horaires d'ouverture (vacances d'été) : du lundi au vendredi de 14h à 18h

#### BIBLIOTHÈQUE MUNICIPALE

Entrée sur le côté droit de la mairie - 03 20 16 60 28

> Horaires d'ouverture (de septembre à juin) : mardi, jeudi et vendredi de 15h à 18h30, mercredi de 9h à 12h et de 14h à 18h30, samedi de 10h à 18h30




**NUMÉRIQUE**

## DÉCOUVRIR ET EXPLORER...

L'Espace public numérique organise, du 28 mars au 4 avril prochains, une semaine consacrée à la sensibilisation et à la découverte des outils numériques.



Lieu ressource, l'EPN propose des formations adaptées aux usagers les plus éloignés des outils numériques par manque de formation, de matériel et/ou de connexion. De nombreux ateliers abordant diverses thématiques permettent aux visiteurs de s'approprier les outils numériques mis à leur disposition et d'aller vers plus d'autonomie. La Ville souhaite, par ce type d'actions, accompagner chaque usager pour un meilleur accès aux services, aux droits, à l'insertion professionnelle, à la réussite éducative, pour toujours plus de cohésion sociale.

Dans le cadre de la Politique de la Ville, l'EPN met en place, du 28 mars au 4 avril prochains, une semaine exceptionnelle consacrée au numérique. Ce temps fort totalement gratuit permettra de découvrir et d'expérimenter de façon ludique et originale une grande partie de ce que l'on peut faire et réaliser, grâce aux technologies innovantes. Au programme : impression 3D, création de films animés en utilisant la technique du stop motion, programmation robotique et bien plus encore !

**+ Espace public numérique**  
8, place du Général-de-Gaulle - 03 20 57 17 01  
epn@ville-ronchin.fr  
Programme complet disponible sur place ou sur ville-ronchin.fr  
Tous les évènements organisés répondent aux protocoles sanitaires exigés par le Gouvernement. Ces mesures peuvent être ajustées en fonction de l'évolution des consignes sanitaires applicables.


**CULTURE**

## UN PEU DE POÉSIE DANS NOS VIES

Èvènement national, le Printemps des poètes aura lieu du 12 au 28 mars. Cette nouvelle édition s'accordera sur le thème bien choisi de l'Éphémère. Pour semer de la poésie dans toute la ville, nous pouvons compter sur l'équipe de la bibliothèque municipale qui, comme à son habitude, saura nous concocter un programme itinérant rempli de belles surprises.



**+ Bibliothèque municipale - 03 20 16 60 28**


**VÉGÉTALISATION**

## JE PLANTE ARBRES ET ARBUSTES



Déclarée en urgence climatique, la Ville de Ronchin a mis en place un plan d'actions en faveur du verdissement. Les arbres jouent un rôle essentiel dans la lutte contre le changement climatique. Ils permettent

d'améliorer le cadre de vie. Dans ce cadre, plusieurs plantations participatives sont organisées dans différents squares de la ville et au niveau de la trame verte.

- **Judi 24 février** à partir de 16h30 - Square Hanicotte : plantations de petits fruitiers et d'arbustes mellifères.
- **Samedi 26 février** de 9h30 à 12h - Squares Hanicotte et Bérégovoy : plantations d'arbres fruitiers.
- **Samedi 5 mars** à partir de 9h30 - Squares Marceau et Bérégovoy : plantations de haies champêtres multifonctionnelles.

**+ Agenda 21 - 03 20 16 60 08**  
developpementdurable@ville-ronchin.fr  
Inscriptions sur Ronchin Facile



## DES LIENS PRÉCIEUX ET PRÉSERVÉS

Pour que les personnes de plus de 60 ans en perte d'autonomie puissent profiter pleinement de leur nouvelle vie sans souffrir de l'isolement, l'Établissement d'hébergement pour personnes âgées dépendantes (Ehpad) Geneviève et Roger Bailleul de Ronchin, qui vient de fêter ses 10 ans, met tout en œuvre pour maintenir et entretenir le lien social.



L'équipe pluridisciplinaire de l'Ehpad travaille chaque jour au service du bien-être des nouveaux et anciens résidents. Dans le respect des personnalités, des habitudes et des envies de chacun, les agents sur le terrain veillent à développer et entretenir les relations sociales, essentielles au bon moral des résidents. Aux petits soins pour les seniors, les équipes mettent tout en place pour créer un climat de confiance propice aux échanges, proposer des activités adaptées et stimulantes et maintenir une connexion forte avec l'extérieur.

### ÊTRE BIEN CHEZ SOI

*"Quitter son domicile et ses souvenirs à cause d'une perte d'autonomie n'est jamais une chose facile, nous confie Claude Corceiro, directeur de la structure. Nous mettons donc un point d'honneur à la qualité de l'accueil. Notre but ? Aider les résidents à se sentir ici comme chez eux et les accompagner au mieux dans leur intégration."* Pour parvenir à cet objectif, les seniors peuvent personnaliser leur chambre, reçoivent un cadeau de bienvenue à leur arrivée et sont conviés à un repas thématique en petit comité pour rencontrer quelques résidents et soignants et discuter avec eux. L'occasion parfaite de nouer des premiers contacts et de se découvrir des points communs tout en partageant une bonne table.

### SE RENCONTRER...

Chaque semaine et en fonction des événements imposés par le calendrier, un programme d'activités variées est proposé : lecture commune des journaux d'actualité, activités physiques douces, activités manuelles, jeux de mémoire et divers, ateliers théâtre, soins esthétiques... tout est pensé et imaginé pour que les résidents se rencontrent et profitent de ces moments pour éveiller leurs sens et leur corps. *"Chaque saison et chaque moment fort de l'année est un prétexte pour décorer l'Ehpad et plus particulièrement la salle commune. En plus d'égayer leur lieu de vie, cela permet de donner des repères de temps importants aux aînés"*, nous explique Noémie en charge de l'animation. Des spectacles sont régulièrement proposés en lien avec la vie de la structure. Des sorties en petits groupes, comme des virées à la mer ou des balades au marché de Noël par exemple, sont également organisées chaque mois.

### UN LIEU OUVERT

L'Ehpad est avant tout un lieu de vie ouvert sur l'extérieur. *"Pour nous, il est primordial que chacun se sente libre de recevoir sa famille, de conserver ses habitudes de vie et même de rencontrer et d'échanger avec de nouvelles personnes"*, affirme Claude Corceiro. Chaque résident peut donc, s'il le souhaite, demander la venue de son coiffeur, médecin de famille ou encore de son propre kinésithérapeute. Les équipes se mobilisent quotidiennement pour accueillir dans les meilleures conditions, et malgré le contexte sanitaire, les familles des résidents et ainsi préserver les liens familiaux si importants dans le parcours des aînés. Elles sont d'ailleurs régulièrement informées de tout ce qui se passe au sein de l'établissement et sont invitées à participer aux conseils de vie sociale via leurs représentants pour faire le point sur le quotidien de la résidence. Intervenants, associations et jeunes issus des écoles, des collèges ou encore du centre social viennent également rendre visite aux seniors pour de précieux moments d'échanges d'expériences et de partage intergénérationnel.



**DÉMOCRATIE PARTICIPATIVE**

# S'IMPLIQUER POUR SA VILLE

De nombreuses instances citoyennes existent à Ronchin. Elles permettent à chaque habitant de pouvoir prendre une part active dans le devenir et le développement de la commune. Découvrez le témoignage de quatre habitants engagés.



**MADHI ADECHOUBOU**  
Élu au Conseil municipal  
d'enfants et de jeunes  
(CMEJ)

Le CMEJ, c'est un endroit où l'on met en place des projets pour améliorer la vie à Ronchin, pour aider et partager. J'ai beaucoup aimé participer au village des Droits des enfants, à la plantation d'arbres, à l'opération "Nettoyons la nature" et aux cérémonies officielles. On a aussi un partenariat avec l'Unicef qui nous a donné le titre de "Ville amie des enfants". On a écrit les biographies des personnes dont nos écoles portent le nom. Ces panneaux seront installés devant les écoles. Personnellement, j'ai envie de travailler sur un projet contre le racisme et le harcèlement. Ça serait bien de sensibiliser les gens sur ce sujet.



**MARIAM KONATÉ**  
Vice-présidente du comité  
de quartier du Grand  
Ronchin - Cité Jardins

Déjà investie dans la vie de la Ville à travers différentes associations, j'ai souhaité aller au-delà. Cet engagement s'inscrit pour moi dans la continuité. Je souhaite maintenant être force de propositions, mener des projets. En tant que vice-présidente, je souhaite être un relais entre les habitants, les membres du comité et la Ville de Ronchin. Nous avons déjà mis en lumière plusieurs thématiques et avons organisé des groupes de travail pour proposer des actions autour de la sécurité, du stationnement, de la circulation, de l'environnement, du cadre de vie. Nous souhaitons apporter plus de vie dans notre quotidien et mettre en forme toutes les idées qui émergeront.



**ELOAH VAN HOUCKE**  
Membre du conseil  
citoyen de l'urgence  
climatique

J'ai toujours eu l'habitude de m'investir dans la vie locale. Quand j'ai su que la Ville mettait en place un conseil citoyen de l'urgence climatique, c'était pour moi un bon moyen de m'engager, surtout que l'écologie est un sujet qui me tient à cœur. Je m'intéresse plus particulièrement aux impacts de la déforestation, à la surconsommation et à la protection animale. Lors de notre première rencontre, nous avons découvert toutes les initiatives mises en place par la Ville sur ces questions. La prochaine étape est de relever les sujets sur lesquels nous pouvons et devons agir, hiérarchiser les priorités et réfléchir aux solutions qui peuvent être mises en place.



**SANDRINE DE BAKKER**  
Membre du conseil  
citoyen

Le conseil citoyen permet de faire le lien entre les habitants du quartier prioritaire et les différents partenaires engagés dans le programme de Politique de la ville. Le conseil citoyen a d'abord été une association labellisée avant d'intégrer le centre social afin de nous décharger du côté administratif et ainsi donner la priorité aux ateliers mis en place. Ces ateliers ont pour objectif de faire sortir les habitants de chez eux pour qu'ils s'approprient leur quartier. Des petits déjeuners thématiques permettent aussi de développer le lien social... Notre participation à la fête des voisins, à la semaine du développement durable mais aussi aux animations proposées par le centre social ont pour but de valoriser l'image du quartier.



## PERSPECTIVES

# NOS JEUNES ONT DE L'AVENIR !

À l'occasion du passage à la nouvelle année, Monsieur le Maire a souhaité mettre à l'honneur la jeunesse ronchinoise et valoriser l'ensemble des services municipaux accompagnant les enfants à devenir les citoyens engagés de demain.

En raison du contexte sanitaire, la traditionnelle cérémonie des vœux de Monsieur le Maire à la population a dû cette année encore être adaptée. Patrick Geenens, Maire de Ronchin, a adressé ses vœux de bonne année aux Ronchinoises et Ronchinois par l'intermédiaire d'une vidéo diffusée sur les différents réseaux de la Ville. Pour accueillir cette nouvelle année, Monsieur le Maire a voulu valoriser la jeunesse ronchinoise et mettre en lumière les politiques menées pour soutenir les parents dans leur rôle et accompagner les enfants dans leur épanouissement. Découvrez ou redécouvrez les principaux points évoqués à cette occasion.

**+** Pour voir ou revoir la vidéo, rendez-vous sur [ville-ronchin.fr](http://ville-ronchin.fr)

Merci à nos jeunes et plus particulièrement à Agathe, Éliott, Sofia, Henri, Clélia, Baptiste, Julie, Augustin, Flora, Valentin, Margot, Quentin, Marica, Elliot, Emma, Maxence, Laura et Maxime pour leur participation.



## PETITE ENFANCE

Pour chaque nouvelle naissance, la Ville s'est engagée à planter un arbre sur la commune. Un diagnostic écologique a permis d'identifier les lieux les plus adaptés pour enrichir les espaces plantés et renforcer les écosystèmes existants.

Le Relais petite enfance accompagne et oriente les parents de jeunes enfants sur toutes les questions relatives aux modes de garde et à la parentalité, notamment en proposant des ateliers d'éveil.

## ÉCOLES

Pour faciliter les apprentissages en apportant un soutien important au personnel éducatif, la Ville de Ronchin met à disposition dans chaque classe de maternelle un Agent territorial spécialisé dans les écoles maternelles (Atsem).

Les équipes de la bibliothèque se déplacent dans les écoles ronchinoises et proposent des temps de sensibilisation à la lecture. Chaque année, la piscine accueille les enfants des écoles élémentaires dans le cadre du plan "Je sais nager en CM2".

D'importants travaux sont réalisés chaque année sur le patrimoine scolaire. Des rénovations énergétiques permettent d'alléger les factures tout en apportant un meilleur niveau de confort et d'accueil pour les élèves. L'équipe municipale a pour objectif de végétaliser progressivement les cours d'écoles. Une débétonisation de la cour est prévue à l'école Guy Mollet en 2022.



## LA RESTAURATION

Les menus proposés aux enfants dans les restaurants scolaires contiennent 40% de produits bio. Les repas servis dans les structures petite enfance sont composés de produits 100% bio.





### LUTTE CONTRE LES INÉGALITÉS SCOLAIRES

Les dispositifs de réussite éducative mis en place sur notre territoire, principalement dans le quartier

prioritaire, permettent de suivre et d'accompagner une centaine d'enfants aux besoins spécifiques.

Des élèves suivis par l'Institut de réhabilitation de la parole et de l'audition (IRPA) sont accueillis dans certaines classes ronchinoises pour une meilleure inclusion.



### ACTIVITÉS EXTRA-SCOLAIRES

De nombreuses structures municipales et un tissu associatif dynamique permettent aux jeunes de profiter d'activités extra-scolaires de qualité.

La maison des jeunes Guy Bedos, le Pôle d'accompagnement à la population ou encore le centre social de la Maison du Grand Cerf contribuent grandement à créer du lien social.

Le conseil municipal d'enfants et de jeunes offre la possibilité aux enfants de participer activement à la vie de leur commune en prônant le bien vivre ensemble.



### LES VACANCES

Les équipes du service jeunesse de la Ville accueillent des centaines de jeunes à

chaque période de vacances scolaires. L'occupation d'une partie du patrimoine sportif et scolaire permet de proposer des locaux adaptés pour grand nombre d'animations, de spectacles et d'activités.



### LUTTE CONTRE LES INÉGALITÉS SOCIALES

Mis en place en 2021, le Pass'Sport & Culture

vise à aider les familles les plus modestes à financer le coût des inscriptions aux activités culturelles et sportives.

La gratuité de la bibliothèque et de la ludothèque répond au même objectif : permettre à chacun de pouvoir se cultiver, s'éveiller et se divertir.



### L'ENVIRONNEMENT

L'équipe municipale souhaite que chaque jeune puisse grandir dans un environnement sain et favorable. Les questions

environnementales sont donc au centre de toutes les politiques locales. Cela se traduit notamment par l'agrandissement de la trame verte grâce à la déconstruction du bowling, l'implantation du nouvel espace vert Fernand Hette ou encore l'adoption d'un budget climatique exigeant.



### LE PASSAGE À L'ÂGE ADULTE

Des dispositifs existent pour aider les jeunes à débiter dans leur vie

d'adulte. Le Point information jeunesse est un lieu ressource où l'on trouve des informations sur des sujets aussi variés que l'emploi, la formation, la mobilité, les loisirs, le volontariat, la santé et la prévention.

La Ville de Ronchin a également mis en place pour les 17-25 ans une bourse au permis de conduire pour aider les jeunes les plus modestes dans le cadre de leur insertion professionnelle.



### LES PERSPECTIVES

En 2022, la phase d'étude pour la construction d'une nouvelle halte-garderie en remplacement des "Petits Bruants" démarre. La construction de ce nouvel équipement est programmée pour 2023. En 2022, les projets adoptés dans le cadre de la première édition du budget participatif seront réalisés. En 2022-2023, la toiture du complexe de tennis sera totalement rénovée et accueillera sur une grande partie de sa surface des panneaux photovoltaïques.



## PARENTALITÉ

# ÊTRE PARENT

Tout parent peut rencontrer des difficultés, alors, en discuter, partager avec d'autres parents et des intervenants peut aider à améliorer le bien-être de la famille.

Basées sur la bienveillance et le respect de chacun, beaucoup d'actions sont menées sur la ville afin d'accompagner ceux qui le désirent.

Être parent n'est pas toujours un long fleuve tranquille. Souvent confrontés à des interrogations face à des situations exceptionnelles ou de la vie quotidienne, ils doivent faire preuve de ressources, d'ingéniosité et de patience. Les difficultés que l'on rencontre habituellement en tant que parent ont souvent été exacerbées par les confinements successifs et le contexte sanitaire notamment, pour les familles monoparentales.

La Ville de Ronchin et ses partenaires proposent différents temps pour permettre à chacun de s'exprimer, de partager son expérience, et d'explorer de nouvelles solutions pour que chacun trouve sereinement sa place. En complément des actions dédiées à la parentalité, des activités sportives et culturelles pensées pour les familles sont organisées, et ce dans le but de renforcer les liens déjà existants.

### DES LIEUX D'ÉCOUTE ET D'ÉCHANGES



- **Le Relais petite enfance (RPE)** de Ronchin est un lieu d'échanges et d'informations dédié à la petite enfance. Ouvert aux assistant(es) maternel(les), aux gardes à domicile et aux parents, le RPE accompagne chacun dans sa recherche, apporte des réponses aux questions administratives et financières et favorise le partage d'expériences. Le "café des parents" réunit



régulièrement des habitants qui souhaitent aborder des sujets du quotidien en fonction de thématiques préalablement définies.

- **Le Programme de réussite éducative (PRE)** accompagne une centaine d'enfants âgés de 3 à 16 ans qui habitent le quartier classé en Politique de la ville. Dans le cadre de leur suivi, les équipes municipales proposent aux familles de se réunir une fois par mois avec une intervenante pour mettre en place des outils faciles et qui contribuent à améliorer le quotidien des familles.

- **Le centre social de la Maison du Grand Cerf** invite deux lundis par mois les parents à se réunir autour d'un café ou d'un thé pour évoquer des sujets en lien avec la parentalité. Des intervenants y participent régulièrement et apportent des clés de compréhension sur des thématiques comme les émotions, l'autonomie, la jalousie dans la fratrie...

### DU TEMPS EN FAMILLE

- À la bibliothèque, **l'animation "Bébé bouquine"** offre un temps privilégié entre parents et bébés autour de belles histoires. Soigneusement sélectionnés par les équipes de la bibliothèque, les livres contés sont adaptés aux plus jeunes et favorisent l'éveil et la découverte (03 20 16 60 28). Le Relais petite enfance organise aussi des animations autour du livre le lundi matin (03 20 57 09 54). Le centre social de la Maison du Grand Cerf accueille les familles au local MERCIS (place du Général-de-Gaulle) les mercredis après-midi pour un temps conté (03 20 88 15 45).

- Grâce au dispositif de la Caisse nationale des allocations familiales, nommé réseau d'appui d'aide et d'accompagnement à la parentalité, **des ateliers parents-enfants** sont proposés au sein de structures collectives via le RPE. La ludothèque propose le vendredi matin en période scolaire, des ateliers pour que les parents et les enfants





**mèlent**". Diverses activités sont organisées (bricolage, challenge Lego, sorties...) pour favoriser le partage et l'échange (03 20 88 15 45 - centre social de la Maison du Grand Cerf).

- Un vendredi matin par mois, parents et enfants peuvent assister à des **ateliers de psychomotricité**. Ces jeux adaptés aux plus jeunes favorisent la relation et l'interaction entre les membres d'une même famille (03 20 88 15 45 – au local MERCIS pour les habitants du quartier Politique de la ville).

Toutes ces activités sont financées par la Ville de Ronchin, la Caisse nationale des allocations familiales et le Département du Nord.

D'autres activités, animations et spectacles sont régulièrement organisés. Pour ne rien manquer, pensez à vous abonner à la page Facebook de la Ville de Ronchin et à consulter régulièrement le site [ville-ronchin.fr](http://ville-ronchin.fr).



puissent jouer ensemble et profiter de nombreux jeux et outils pédagogiques (parcours de motricité, piscine à balles...) mis à leur disposition (03 20 85 90 49).

- À la piscine, **des ateliers familiaux** sont proposés pendant les vacances scolaires comme les activités "Apprendre à nager en famille" et "Pratiquer l'aquagym en famille". Ces moments permettent aux enfants et aux parents de partager un temps d'apprentissage et de divertissement. Chaque samedi matin, les plus petits peuvent profiter d'un temps dédié pendant le jardin aquatique (03 20 62 12 62).

- Le samedi matin, **l'activité "Comme à la maison"** permet aux familles de fabriquer différents objets en utilisant des techniques différentes mais toujours avec des matières premières que l'on trouve chez soi (03 20 88 15 45 - centre social de la Maison du Grand Cerf).

- Une fois par mois le dimanche matin, papas et enfants se retrouvent à l'occasion de **l'animation "Les papas s'en**

PAROLE D'ÉLUE

JOHANNE MERCHEZ

Adjointe au maire déléguée à la petite enfance



Comme vous pouvez le voir, les actions sur la parentalité ne se résument pas uniquement à la garde des enfants dans les différentes structures municipales. La place de l'enfant est primordiale dans notre relation avec les parents afin de les accompagner au mieux.

## THÈME PROPOSÉ : LA PARENTALITÉ À RONCHIN

### J'AIME RONCHIN

"On ne naît pas parent, on le devient", disait Françoise Dolto.

Le groupe J'aime Ronchin avec Patrick Geenens s'appuie sur ce principe pour soutenir les parents et accueillir cette première expérience. La reconnaissance de ce rôle, la mise en place des dispositifs et des actions s'adressent à l'ensemble des Ronchinois. Nous avons conscience que le chemin des parents n'est pas emprunté de la même façon. Certains rechercheront un mode de garde correspondant à leurs attentes, d'autres mettront en parenthèse leur activité. Notre volonté est de trouver une réponse adéquate à chaque moment de la vie d'un parent et de son enfant.

Être dans une démarche participative, ne pas avoir un projet à la place des parents, mais organiser des rencontres, fournir des cadres souples et structurants permettent d'élaborer des points de repères éducatifs. L'action de la Ville passe par les conseils de parents, le soutien aux initiatives locales et le "café des parents" notamment.

La crèche est aussi un lieu de réflexions et de communication. Une concertation est faite entre tous les acteurs sociaux pour trouver à chaque famille une solution qu'elle soit anticipée ou dans l'urgence.

Les services municipaux s'adaptent à l'actualité anxigène due à la Covid-19, aux modifications des structures familiales et à leurs nouveaux besoins dans l'organisation du travail des parents : émergence du télétravail, horaires atypiques...

Des ateliers financés par la Mairie et des partenaires ont pour objectif de favoriser les échanges entre parents et enfants, permettre de découvrir ensemble une activité grâce à des intervenants spécialisés ou des professionnels de la petite enfance.

Parfois, le parcours est plus complexe, la relation a besoin d'être plus soutenue. La municipalité travaille étroitement avec le Département pour s'inscrire dans cette démarche de prévention précoce.

Être parent, c'est une aventure remplie de joie mais aussi de doutes et d'interrogations. Permettre aux Ronchinois, de se poser, d'échanger, de se rencontrer, d'être éclairés, de trouver leurs propres solutions ; telle est la volonté de la majorité municipale pour construire ensemble l'avenir des enfants ronchinois.

**Groupe Majoritaire J'aime Ronchin**

### RONCHIN, L'ÉCOLOGIE EN COMMUN

Le proverbe africain dit qu'il **faut un village pour élever un enfant.**

Pour paraphraser Simone de Beauvoir, **on ne naît pas parent, on le devient.**

La commune de Ronchin aide des acteurs de terrain sur les actions de parentalité. Comme par exemple, le Centre social, les crèches municipales ou associatives, les associations sportives et culturelles qui mettent en place des actions parent/enfant.

Par ce soutien aux familles et leurs enfants, c'est de la **prévention aux conflits sociaux et débordements qui nécessiteraient de la réparation, bien plus coûteuse pour la société.**

Les normes sociales étant fortes, **ce sont souvent les femmes qui sont visées par les actions prénatales ou de parentalité.** Dans un contexte de forte inégalité au travail et d'une répartition inégalitaire des tâches domestiques entre hommes et femmes, **la ville doit soutenir plus particulièrement les actions envers les hommes ou le second parent.**

**Ronchin, l'écologie en commun**

[ecoloronchin.wordpress.com](http://ecoloronchin.wordpress.com)

[facebook.com/Ronchinecologiecommun](https://facebook.com/Ronchinecologiecommun)

### LES RONCHINOIS-ES AUX COMMANDES

"L'état général de l'ensemble des écoles de la ville de Ronchin est moyen." C'est ce que révèle une large étude menée dans tous les établissements de la commune. Qu'attendons-nous pour investir massivement dans nos écoles ? Comment expliquer qu'en 2022 plusieurs d'entre elles possèdent des cours de récréation 100% minérales ?

Outre les conditions de scolarité de leurs enfants, nombreux sont les sujets qui intéressent les parents : places en crèches, carte scolaire, déplacements sécurisés pour les trajets à pieds, vélo ou trottinette, dynamisme et animation de la commune, aménagement urbain favorisant la mixité, les aires de jeux, sport et espaces partagés, etc.

Pour échanger sur ces sujets et sur tout ce qui concerne notre ville, rejoignez-nous ou continuez à nous écrire par email.

**Collectif citoyen soutenu par la France Insoumise**

[Irac59790@laposte.net](mailto:Irac59790@laposte.net)



**Du 9 novembre 2021 au 20 janvier 2022**



### NAISSANCES

#### Bienvenue à...

ABDALLAH Souhayb-Arkani  
 AFFETO Joyce  
 ÂOUCHI Tesnim  
 ARTOIS Camille  
 AYACHE Kaïs  
 BAMBARA Isaac  
 BARZOUZ Aliya  
 BENLEKEHAL Ilyes  
 BOHALOUA Sahil  
 BONO Antoine  
 BUISINE Médine  
 COULON Gabriel  
 D'HONDT Khyara  
 DAHANE Adel  
 DALLARA Cécile  
 DECLERCQ Héloïse  
 DEFREL Jamil  
 DEHANT Gaspard  
 DEVOS Laïna  
 EL BAKALI Louisa  
 EL OUASSAIDI Imrane  
 FEUTRY Rachel  
 FOUCAUT Timo  
 GONITOUA Ayden  
 GOUALA RIDON Jules  
 GUEYE Maam  
 HADENGUE Thibault  
 HAMMIA Ihab  
 ISHAG HADER Rama  
 JOUANNAIS Victoire  
 JULLY Amine  
 KEITA Sekou  
 LAHOUAICHRH Mohamed  
 LEDER Lucie  
 LEFIEF Gabin  
 LEMOINE Rosa  
 LEROY Selena  
 MANES TAIEB Imrân  
 MERABTI Nabil  
 MESSMER Gustave  
 MESSMER Méli ssandre  
 METODIEV Eymen  
 MONNERVILLE Léna  
 NOEL Aylan  
 OUICHENE Lyad  
 PASBECQ ZOUTE Emilyano  
 PLASMON Sacha

QAMBARI Hawa  
 QUAREZ-ROLIN Côme  
 QUETELART Giulya  
 ROCH BROCHET Noham  
 SCAILTEUR Olivia  
 SCHROUF Isalys  
 SOW Naïa  
 SUNA Léon  
 TOURE Malyia  
 TSIMBA Koumou-Amaya  
 TSIMBA N'dzila-Wamy  
 TSIMBA Pea-Tâaly  
 VANDEPUT Bilal  
 VERBRUGGHE Lyna  
 VERHILLE SAMPERS Nino  
 VERIN Loane  
 VERSLYPE Milo  
 VEYER Iris



### PARRAINAGES RÉPUBLICAINS

CAFFIER Ilan et THEYS Faustine  
 DETHOOR Lenny  
 VERBRUGGEN BASTIDE Clara  
 VILLETTE Gaby et Tymeo



### MARIAGES

#### Tous nos vœux de bonheur à...

LEFEBVRE Jean-Bernard  
 et NOWICKI Corinne  
 MAYASI MVUEZOLO Tresor  
 et OKWANGO Paradis  
 SAUDEMONT Julien et DELOOR  
 Gwendoline



### PACS

#### Nos félicitations à...

ANSELIN Irwin et PEREIRA Cecilia  
 BOULNGER Vincent et  
 FRANCHOMME Lucie  
 DEMEYERE Axel et BROWAEYS  
 Manon  
 DERIBREUX Corentin et BOCQUET  
 Justine  
 DUTERTE Joffrey et BOUREZ  
 Laurine  
 GAMBA Yohann et ARESU Anna

HELLÉGOUARCH Guillaume et  
 NONQUE Margot  
 LOGEON Alexis et POITAU Diane  
 PABANDJI Pacôme et SEPAN  
 DONON Cathia-Arielle  
 SYNEK Victor et AERNOUT Axelle



### DÉCÈS

#### Nos sincères condoléances aux familles et amis de...

AERNOUT Yvette  
 ANDRIEU Josianne née LEROY  
 BURY Michel  
 CARPENTIER Gérard  
 CHOVEAU Pascal  
 CITERNE Frédéric  
 DEPANNEMAECCKER Jean-Claude  
 DERREVEAUX Frédéric  
 DEWITTE Patrice  
 DUBUS Francis  
 FOURNIER Denise née SAELEN  
 FRANCOIS Léon  
 GUILLEMOT Robert  
 HAEGHE Germaine née FLINOIS  
 HEQUETTE Pierrette née VITASSE  
 LAMOTTE Sabrina  
 LECLERCQ Eliane née DUCAMP  
 LECOUFFE Gisèle née LORETTE  
 LIAGRE Thérèse née DOIGNIES  
 LIETAERT Pierre  
 MARCHAND Violette  
 MESCHART Renée née LABITTE  
 MOITY Nicole née LAUWERS  
 PICAVET Arsène  
 ROUSSEAU Bernard  
 RYPERT Serge  
 SERGENT Marie-Jeanne née DEKEN  
 SIX Jean-Marie  
 VAH David  
 VAN HEMELYRCK Janie née HATTE  
 VAN NIEKERK Monique née LASQUIER  
 VERSTREPEN Albertine née HEYTE  
 VIEVILLE Arlette née BROUTIN  
 WYBO Christian



COUP DE PROJECTEUR

## DES RONCHINOISES ET RONCHINOIS D'EXCEPTION...

Patrick Geenens, Maire de Ronchin, a remis la médaille de la Ville à des habitants qui se sont particulièrement illustrés en 2021.



**SABRINA BRUN  
ET MARIE SAMYN**  
Ange-gardiens

Toutes les deux Ronchinoises et infirmières, Sabrina et Marie ont sauvé la vie du jeune Rayan, victime d'un arrêt cardiaque à la sortie d'une école ronchinoise. Animées par un professionnalisme et un sang-froid à toute épreuve, les deux mamans ont pris en charge Rayan et ont pratiqué les gestes de premiers secours avant l'arrivée du SAMU. Grâce à leur intervention héroïque, le jeune Rayan va bien aujourd'hui.



**JEAN-MARIE VÉRON**  
Donneur de sang

Altruiste et généreux, Jean-Marie détient un joli record. Depuis les années 80, il se rend en moyenne cinq fois par an, le maximum autorisé, à la collecte de don du sang. Il totalise à ce jour plus de 131 dons, ce qui a permis de sauver 393 vies.



**MOURAD ALIEV**  
Boxeur en catégorie poids super-lourds

Passionné et déterminé, ce grand sportif ronchinois a représenté, cet été, la France aux Jeux olympiques de Tokyo. Grâce à un travail acharné, Mourad concourt au plus haut niveau et devient le meilleur boxeur français de sa catégorie. Il décroche le titre de vice-champion d'Europe et remporte le tournoi de qualification olympique. Éliminé aux portes des demi-finales sur décision de l'arbitre, Mourad n'a pas dit son dernier mot. Devenu professionnel, il rêve de devenir champion du monde de boxe.